

INFORME CREDITICIO

7 de junio de 2024

CALIFICACIÓN PÚBLICA

Actualización

CALIFICACIONES ACTUALES (*)

	Calificación	Perspectiva
Calificación de Emisor	B.mx	Positiva
Calificación de corto plazo	ML B.mx	N.A.

(*) Calificaciones de Riesgo asignadas por Moody's Local MX, S.A. de C.V., Institución Calificadora de Valores. Para mayor detalle sobre las calificaciones asignadas ver la sección de información complementaria, al final de este reporte.

CONTACTOS

Vicente Gómez +52.55.1555.5304
Director-Credit Analyst/ML
vicente.gomez@moodys.com

Enrique Reyes Vilchis +52.55.1555.5350
Associate/ML
enrique.reyesvilchis@moodys.com

José Montaña +52.55.1253.5721
Ratings Manager
Joseangel.montano@moodys.com

SERVICIO AL CLIENTE

México
+52.55.12535700

Bursamétrica Casa de Bolsa, S.A. de C.V.

RESUMEN

El pasado 17 de abril de 2024 Moody's Local México subió la calificación de emisor de largo plazo de Bursamétrica a B.mx con perspectiva positiva y afirma la calificación de corto plazo. El alza en la calificación de emisor en moneda local a largo plazo de Bursamétrica a B.mx desde B-.mx obedece al hecho que el auditor independiente de dicho intermediario bursátil ha confirmado que, al cierre de 2023, Bursamétrica ha realizado una serie de ajustes contables, completado una reestructura a su capital y conseguido diversas aprobaciones de Comisión Nacional Bancaria y de Valores (CNBV) a los ajustes en su contabilidad y en su posición accionaria. Estas medidas solventaron de manera efectiva las diversas salvedades presentes en sus Estados Financieros y contribuyeron a eliminar la causal de revocación de licencia que amenazaba a la casa de bolsa a mediados de 2023. Asimismo, solventar estas salvedades ha ayudado para que la casa de bolsa se concentre en consolidar su modelo de negocio, el cual ya opera por encima del punto de equilibrio desde hace meses.

De tal modo que, al 31 de diciembre de 2023, Bursamétrica logró cerrar el año con una utilidad neta de MXN 18 millones, lo que representa un modesto rendimiento sobre los activos anuales de 0.6%, en línea con el obtenido a finales de 2022, pero superior al -0.3% del 2021. La capacidad de la administración para generar nuevas operaciones rentables y crecer el negocio de manejo de tesorería con clientes institucionales, así como los negocios de banca de inversión, el negocio de gestión de activos para individuos y el negocio fiduciario, es clave para alejar la condición de incertidumbre material de negocio en marcha que aún existe en la casa de bolsa. Esto producto del hecho que Bursamétrica ha generado pérdidas acumuladas por MXN 170 millones, lo que representa un 68% de su capital social a diciembre de 2023. De acuerdo con el Artículo 229, Índice V de la Ley General de Sociedades Mercantiles (LGSM), una sociedad mercantil se puede disolver cuando las pérdidas acumuladas representen dos terceras partes del capital social la posibilidad de la disolución de la sociedad por la vía mercantil.

Bursamétrica	2021	2022	2023	Mar 24
Activos	7,015	4,618	2,417	2,628
Activos en Custodia	12,788	15,602	17,872	18,424
Activos a pasivos circulantes	1.0x	1.0x	1.1x	1.1x
ICAP	16%	21%	28%	25%
ROA	-0.3%	0.6%	0.6%	-0.5%

Fortalezas crediticias

- Apetito por el riesgo muy limitado

Debilidades crediticias

- Supuesto de liquidación por la vía mercantil todavía existe, puede ser solventado por accionistas
- Consolidación de la estrategia corporativa de los últimos años, que se refleje en una rentabilidad bien por encima del punto de equilibrio
- Nueva estructura accionaria pendiente de aprobación regulatoria alejaría a Bursamétrica del supuesto de liquidación por vía mercantil

Factores que pueden generar una mejora de la calificación

- Dada la perspectiva positiva, Bursamétrica tendría presiones al alza si continúa operando por encima del punto de equilibrio de forma consistente, reteniendo ganancias y, también, una vez aprobada la suscripción de sus nuevas acciones, logre tener un capital social que soporte de mejor manera las pérdidas acumuladas de la compañía, alejándola del supuesto de disolución por la LGSM

Factores que pueden generar un deterioro de la calificación

- Al mismo tiempo, dada la perspectiva positiva hay limitadas presiones a la baja a las calificaciones, aunque podrían afirmarse las calificaciones en los actuales niveles si la casa de bolsa genera únicamente una utilidad marginal de operación con alta volatilidad y asume un mayor riesgo de mercado.

Perspectivas

- La compañía celebró una asamblea extraordinaria el 10 de abril de 2024 para poder emitir y suscribir las nuevas acciones de la compañía y así oficializar el traspaso de MXN 55 millones de la cuenta de futuras aportaciones de capital al capital social. Dicho movimiento tiene pendiente la aprobación regulatoria. La perspectiva positiva toma en consideración este hecho, además de que la compañía pueda seguir operando los siguientes 12 a 18 meses con utilidades netas positivas, lo cual impulsaría el rendimiento sobre los activos promedio y reduciría la volatilidad antes de impuestos de la casa de bolsa. La perspectiva también considera que la capitalización y la liquidez de Bursamétrica se quedan estables.

Principales aspectos crediticios**El capital neto de la casa de bolsa ya cumple con los estándares de la CNBV**

Bursamétrica, una sociedad autorizada y regulada por la CNBV para actuar como intermediaria en operaciones de valores e instrumentos financieros, comenzó sus operaciones en el último trimestre de 2018. Su enfoque principal es proporcionar servicios de gestión patrimonial, cambio de divisas e inversión a una variedad de clientes. Estos incluyen fondos de pensiones, instituciones financieras, empresas, gobiernos regionales y locales, así como inversores minoristas que no son atendidos por otras casas de bolsa.

Desde sus inicios en 2018, Bursamétrica ha acumulado pérdidas por MXN 173 millones, mientras que su capital social se sitúa en MXN 250 millones. Esto continúa generando una condición material dado que las pérdidas acumuladas de la compañía todavía superan las dos terceras partes de su capital social (Artículo 229, índice V de la Ley General de Sociedades Mercantiles (LGSM), una sociedad mercantil se puede disolver cuando las pérdidas acumuladas representen dos terceras partes del capital social), aunque con una reciente tendencia de reversión.

Anteriormente la CNBV había negado la autorización de diversas modificaciones a sus estatutos sociales en cuanto a la estructura accionaria de Bursamétrica, derivado de que a uno de sus inversionistas le fue denegada la autorización para

que adquiriera una participación directa e individual del 18.99%, representando MXN 63 millones de la cuenta “aportaciones para futuros aumentos de capital”. Bursamétrica se vio en la necesidad de cambiar su estructura accionaria para poder capitalizar esas aportaciones. La CNBV casi inmediatamente comenzó un proceso de revocación de licencia ya que, al no poder contar esas aportaciones como capital, Bursamétrica tenía un capital neto menor al mínimo regulatorio.

Bursamétrica, entonces, tomó una serie de medidas para curar dicha situación, cambiando su estructura accionaria como resultado.

En el último oficio de la CNBV dado a Bursamétrica, la primera concluye que los elementos proporcionados por Bursamétrica referentes a la composición y cumplimiento de su capital regulatorio y nueva estructura accionaria fueron suficientes para desvirtuar la causal de revocación de licencia para operar como casa de bolsa.

La CNBV considera que Bursamétrica ya cumple con el último párrafo del artículo 10 de las Disposiciones de carácter general aplicables a las casas de bolsa (las Disposiciones), en virtud que el capital neto es superior al capital social mínimo, de tal modo que, con cifras a diciembre de 2022, el capital mínimo para Bursamétrica era de MXN 88.9 millones, mientras que el regulador reconoce un capital neto de MXN 117.2 millones (un excedente de MXN 28.3 millones). Con esto, la CNBV indica que Bursamétrica ha dejado de ubicarse en una posición tal que pudiera revocársele la licencia, de acuerdo con el artículo 10 de las Disposiciones, en su último párrafo.

Actualmente, hay dos cuestiones que mitigan significativamente el riesgo de este escenario y que Moody's Local México ha analizado con detenimiento: 1) durante el 2023, Bursamétrica ya había alcanzado su punto de equilibrio, generando una utilidad neta marginal. Según las proyecciones para los próximos años, Bursamétrica anticipa seguir generando utilidades. Esto estará sujeto a la habilidad de la administración para generar operaciones más rentables y aumentar el volumen de éstas. En un escenario base, creemos la casa de bolsa podrá seguir operando por encima del punto de equilibrio lo que reduciría las pérdidas acumuladas gradualmente y por un periodo prolongado; 2) con la previa asamblea extraordinaria celebrada, se dio el visto bueno para poder oficializar el traspaso de MXN 55 millones de la cuenta de futuras aportaciones de capital al capital social, por ahora, los pasos siguientes quedan en manos del regulador.

FIGURA 1 Cálculo del capital aceptado por la CNBV.

Diciembre 2022	Pesos
Total, Capital Contable	157,538,265
inversiones Permanentes	15,456
impuestos y PTU Diferidos (Neto)	41'018,856.00
Otros Intangibles	107,111,759
Software y Licencias	23,654,162.62
Amortización Acumulada de Otros Intangibles	81'580,036.29
Intangibles	49,185,885
Límite aplicable a los activos diferidos	10'833,692.38
ISR y PTU Diferidos	30,185,164
Capital Básico	78'151,760.18
Capital Complementario	39'075,880.09
Capital Neto	117'227,640.27

Fuente: Moody's Local México, Documentos de la compañía

FIGURA 2 Las pérdidas acumuladas de la entidad representan 69% del capital ajustado. Los resultados acumulados de Bursamétrica a finales de marzo de 2024 representan poco más de dos terceras partes del capital de la entidad (cifras en millones de pesos).

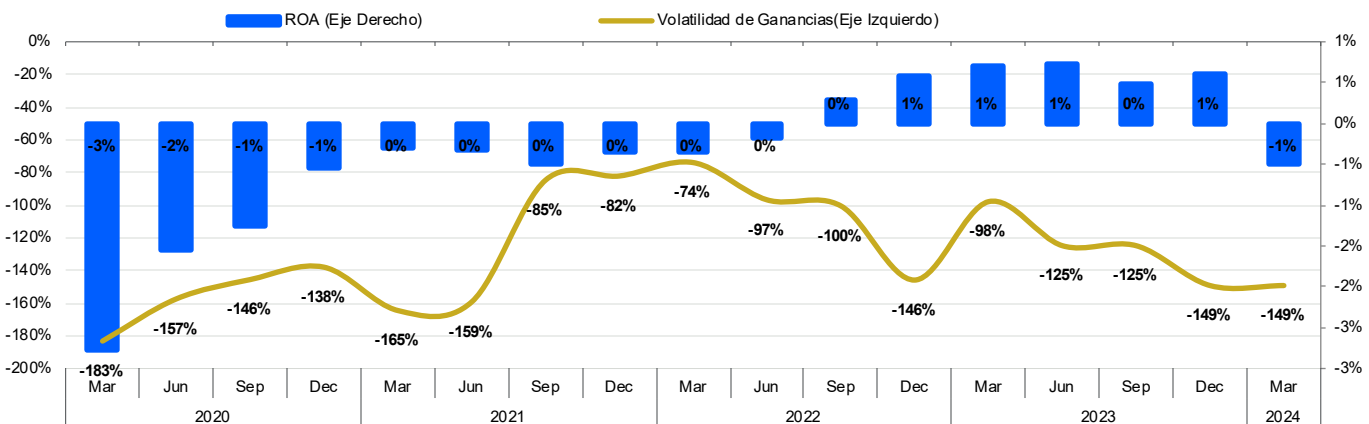
Capital Contribuido	343
(-) Aportaciones para Futuros Aumentos de Capital Formalizadas en Asamblea de Accionistas	55
(-) Prima en Venta de Acciones	38
A Capital Contribuido Ajustado	250
B Pérdidas Acumuladas	173
B/A Pérdidas Acumuladas/Capital Contribuido Ajustado	69%

Fuente: Moody's Local México, Documentos de la compañía

Rentabilidad

La firma se enfoca en brindar servicios de corretaje de inversiones a través de operaciones largas que están totalmente financiadas por sus clientes y no es probable que participe en actividades de creación de mercado. La gerencia y los accionistas de Bursamétrica son de otras casas de bolsa y bancos mexicanos, y tienen una amplia experiencia en la industria. Bursamétrica planea financiar la expansión de su negocio con inyecciones de capital, crecer con activos y operaciones rentables lo que mejoraría la actual estructura de capital de la casa de bolsa. El balance de la compañía está compuesto principalmente por reportos de títulos de deuda gubernamental (bastante líquidos y de muy bajo riesgo). Por segundo año fiscal consecutivo, la compañía tuvo utilidades; en el ejercicio fiscal 2023 fueron por MXN 18 millones. Esta situación hace que haya una ligera mejora en nuestra evaluación para la rentabilidad.

FIGURA 3 Rentabilidad históricamente negativa, llegando al punto de equilibrio en 2023.



Otras Consideraciones

Consideraciones Ambientales, Sociales y de Gobierno (ESG por sus siglas en inglés)

La exposición de Bursamétrica a riesgos ambientales es baja, en línea con nuestra evaluación general del sector bancario mexicano y de Casas de Bolsa.

En general, las casas de bolsa enfrentan riesgos sociales moderados. Los riesgos sociales más relevantes para los bancos surgen de la interacción con sus clientes. Los riesgos sociales son particularmente altos en el área de seguridad de datos y confidencialidad del cliente, los cuales son mitigados por inversiones considerables en tecnología y el largo historial de las instituciones financieras en manejo de información confidencial de los clientes. Las multas y el daño a la reputación debido a la venta abusiva de productos u otros tipos de mala conducta constituyen riesgos sociales.

Por otro lado, un adecuado gobierno corporativo es imprescindible para un alineamiento de los intereses de diferentes grupos de interés. Un débil gobierno corporativo puede conducir al deterioro de la calidad crediticia de una casa de bolsa, mientras que la fortaleza de este puede beneficiar el perfil crediticio. Estos riesgos son en su mayoría internos. En general, el gobierno corporativo sigue siendo una consideración crediticia clave y requiere un monitoreo continuo.

Información Complementaria

Tipo de calificación / Instrumento	Calificación actual	Perspectiva actual
Bursamétrica Casa de Bolsa, S.A. de C.V.		
Calificación de emisor en moneda local a largo plazo	B.mx	Positiva
Calificación de emisor en moneda local a corto plazo	ML B.mx	N.A.

Información considerada para la calificación.

Estados financieros de Bursamétrica a 2021, 2022, 2023 y marzo 2024.

Definición de las calificaciones asignadas.

Consulte el documento Escalas de Calificación de México, disponible en <https://www.moodyslocal.com/country/mx>, para obtener más información sobre las definiciones de las calificaciones asignadas.

Moody's Local México agrega los modificadores “+” y “-” a cada categoría de calificación genérica que va de AA a CCC, El modificador “+” indica que la obligación se ubica en el extremo superior de su categoría de calificación genérica, ningún modificador indica una calificación media, y el modificador “-” indica una calificación en el extremo inferior de la categoría de calificación genérica

Metodología Utilizada.

→ Metodología de Calificación de Instituciones Financieras de Crédito y Casas de Bolsa - (26/1/2024), disponible en <https://www.moodyslocal.com/country/mx>

El presente informe no debe considerarse una publicidad, propaganda, difusión o recomendación para adquirir, vender o negociar los instrumentos objeto de calificación.

© 2024 Moody's Corporation, Moody's Investors Service, Inc., Moody's Analytics, Inc. y/o sus licenciadores y filiales (conjuntamente "MOODY'S"). Todos los derechos reservados.

LAS CALIFICACIONES CREDITICIAS EMITIDAS POR LAS FILIALES DE CALIFICACIÓN CREDITICIA DE MOODY'S CONSTITUYEN SUS OPINIONES ACTUALES RESPECTO AL RIESGO CREDITICIO FUTURO RELATIVO DE ENTIDADES, COMPROMISOS CREDITICIOS, O INSTRUMENTOS DE DEUDA O SIMILARES, Y LOS MATERIALES, PRODUCTOS, SERVICIOS E INFORMACIÓN PUBLICADA O DE CUALQUIER OTRA MANERA PUESTA A DISPOSICIÓN POR MOODY'S (COLECTIVAMENTE LOS "MATERIALES") PUEDEN INCLUIR DICHAS OPINIONES ACTUALES. MOODY'S DEFINE EL RIESGO CREDITICIO COMO EL RIESGO DERIVADO DE LA IMPOSIBILIDAD POR PARTE DE UNA ENTIDAD DE CUMPLIR CON SUS OBLIGACIONES FINANCIERAS CONTRACTUALES A SU VENCIMIENTO Y LAS PÉRDIDAS ECONÓMICAS ESTIMADAS EN CASO DE INCUMPLIMIENTO O INCAPACIDAD. CONSULTE LOS SIMBOLOS Y LAS DEFINICIONES DE CALIFICACIÓN DE MOODY'S PARA OBTENER INFORMACIÓN SOBRE LOS TIPOS DE OBLIGACIONES FINANCIERAS CONTRACTUALES ENUNCIADAS POR LAS CALIFICACIONES CREDITICIAS DE MOODY'S. LAS CALIFICACIONES CREDITICIAS NO HACEN REFERENCIA A NINGÚN OTRO RIESGO, INCLUIDOS A MODO ENUNCIATIVO Y NO LIMITATIVO: RIESGO DE LIQUIDEZ, RIESGO RELATIVO AL VALOR DE MERCADO O VOLATILIDAD DE PRECIOS. LAS CALIFICACIONES CREDITICIAS, EVALUACIONES NO CREDITICIAS ("EVALUACIONES") Y OTRAS OPINIONES INCLUIDAS EN LOS MATERIALES DE MOODY'S NO SON DECLARACIONES DE HECHOS ACTUALES O HISTÓRICOS. LOS MATERIALES DE MOODY'S PODRÁN INCLUIR ASIMISMO PREVISIONES BASADAS EN UN MODELO CUANTITATIVO DE RIESGO CREDITICIO Y OPINIONES O COMENTARIOS RELACIONADOS PUBLICADOS POR MOODY'S ANALYTICS, INC. Y/O SUS FILIALES. LAS CALIFICACIONES CREDITICIAS, EVALUACIONES, OTRAS OPINIONES Y MATERIALES DE MOODY'S NO CONSTITUYEN NI PROPORCIONAN ASESORAMIENTO FINANCIERO O DE INVERSIÓN, Y LAS CALIFICACIONES CREDITICIAS, EVALUACIONES Y OTRAS OPINIONES DE MOODY'S NO SON NI SUPONEN RECOMENDACIÓN ALGUNA PARA LA COMPRA, VENTA O MANTENIMIENTO DE TÍTULOS DE VALOR CONCRETOS. LAS CALIFICACIONES CREDITICIAS, EVALUACIONES, OTRAS OPINIONES Y MATERIALES DE MOODY'S NO EMITEN OPINIÓN SOBRE LA IDONEIDAD DE UNA INVERSIÓN PARA UN INVERSOR CONCRETO. MOODY'S EMITE SUS CALIFICACIONES CREDITICIAS, EVALUACIONES Y OTRAS OPINIONES Y PUBLICA O DE CUALQUIER OTRA MANERA PONE A DISPOSICIÓN SUS MATERIALES EN LA CONFIANZA Y EN EL ENTENDIMIENTO DE QUE CADA INVERSOR LLEVARÁ A CABO, CON LA DEBIDA DILIGENCIA, SU PROPIO ESTUDIO Y EVALUACIÓN DEL TÍTULO DE VALOR QUE ESTÉ CONSIDERANDO COMPRAR, CONSERVAR O VENDER.

LAS CALIFICACIONES CREDITICIAS, EVALUACIONES, OTRAS OPINIONES Y MATERIALES NO ESTÁN DESTINADAS PARA EL USO DE INVERSORES MINORISTAS Y SERÍA TEMERARIO E INAPROPIADO POR PARTE DE LOS INVERSORES MINORISTAS TENER EN CUENTA LAS CALIFICACIONES CREDITICIAS, EVALUACIONES, OTRAS OPINIONES O LOS MATERIALES DE MOODY'S AL TOMAR CUALQUIER DECISIÓN EN MATERIA DE INVERSIÓN. EN CASO DE DUDA, DEBERÍA PONERSE EN CONTACTO CON SU ASESOR FINANCIERO U OTRO ASESOR PROFESIONAL.

TODA LA INFORMACIÓN CONTENIDA EN EL PRESENTE DOCUMENTO ESTÁ PROTEGIDA POR LEY, INCLUIDA PERO NO LIMITADA A LA LEY DE DERECHOS DE AUTOR (COPYRIGHT), NO PUDIENDO PARTE ALGUNA DE DICHA INFORMACIÓN SER COPIADA O EN MODO ALGUNO REPRODUCIDA, RECOPIADA, TRANSMITIDA, TRANSFERIDA, DIFUNDIRSE, REDISTRIBUIDA O REVENDIDA, NI ARCHIVADA PARA SU USO POSTERIOR CON ALGUNO DE DICHS FINES, EN TODO O EN PARTE, EN FORMATO, MANERA O MEDIO ALGUNO POR NINGUNA PERSONA SIN EL PREVIO CONSENTIMIENTO ESCRITO DE MOODY'S. PARA MAYOR CLARIDAD, NINGUNA INFORMACIÓN CONTENIDA AQUÍ PUEDE SER UTILIZADA PARA DESARROLLAR, MEJORAR, ENTRENAR O REENTRENAR CUALQUIER PROGRAMA DE SOFTWARE O BASE DE DATOS, INCLUYENDO, PERO SIN LIMITARSE A, CUALQUIER SOFTWARE DE INTELIGENCIA ARTIFICIAL, APRENDIZAJE AUTOMÁTICO O PROCESAMIENTO DEL LENGUAJE NATURAL, ALGORITMO, METODOLOGÍA Y/O MODELO.

LAS CALIFICACIONES CREDITICIAS, EVALUACIONES, OTRAS OPINIONES Y LOS MATERIALES DE MOODY'S NO ESTÁN DESTINADOS PARA SER UTILIZADOS POR NINGUNA PERSONA COMO UN REFERENTE, SEGÚN SE DEFINE DICHO TÉRMINO A EFECTOS REGULATORIOS, Y NO DEBEN SER UTILIZADOS EN MODO ALGUNO QUE PUDIERA DAR LUGAR A QUE SE LOS CONSIDERE COMO UN REFERENTE.

Toda la información incluida en el presente documento ha sido obtenida por MOODY'S a partir de fuentes que estima correctas y fiables. No obstante, debido a la posibilidad de error humano o mecánico, así como de otros factores, toda la información aquí contenida se proporciona "TAL Y COMO ESTÁ", sin garantía de ningún tipo. MOODY'S adopta todas las medidas necesarias para que la información que utiliza al asignar una calificación crediticia sea de suficiente calidad y de fuentes que Moody's considera fiables, incluidos, en su caso, terceros independientes. Sin embargo, Moody's no es una firma de auditoría y no puede en todos los casos verificar o validar de manera independiente la información recibida en el proceso de calificación crediticia o en la elaboración de los Materiales.

En la medida en que las leyes así lo permitan, MOODY'S y sus directores, oficiales, empleados, agentes, representantes, licenciadores y proveedores declinan toda responsabilidad frente a cualesquier persona o entidad con relación a pérdidas o daños indirectos, especiales, derivados o accidentales de cualquier naturaleza, derivados de o relacionados con la información aquí contenida o el uso o imposibilidad de uso de dicha información, incluso cuando MOODY'S o cualquiera de sus directores, oficiales, empleados, agentes, representantes, licenciadores o proveedores fuera advertido previamente de la posibilidad de dichas pérdidas o daños, incluido pero no limitado a: (a) lucro cesante presente o futuro o (b) cualquier pérdida o daño que surja cuando el instrumento financiero en cuestión no sea objeto de una calificación crediticia concreta otorgada por MOODY'S.

En la medida en que las leyes así lo permitan, MOODY'S y sus directores, oficiales, empleados, agentes, representantes, licenciadores y proveedores exime de cualquier responsabilidad con respecto a pérdidas o daños directos o indemnizatorios causados a cualquier persona o entidad, incluido pero no limitado a, negligencia (pero excluyendo fraude, conducta dolosa o cualquier otro tipo de responsabilidad que, en aras de la claridad, no pueda ser excluida por ley), por parte de MOODY'S o cualquiera de sus directores, oficiales, empleados, agentes, representantes, licenciadores o proveedores, o con respecto a toda contingencia dentro o fuera del control de cualquiera de los anteriores, derivada de o relacionada con la información aquí contenida o el uso o imposibilidad de uso de tal información.

MOODY'S NO OTORGA NI OFRECE GARANTÍA ALGUNA, EXPRESA O IMPLÍCITA, CON RESPECTO A LA PRECISIÓN, OPORTUNIDAD, EXHAUSTIVIDAD, COMERCIALIZACIÓN O IDONEIDAD PARA UN FIN DETERMINADO SOBRE CALIFICACIONES CREDITICIAS, EVALUACIONES Y DEMÁS OPINIONES O INFORMACIÓN.

Moody's Investors Service, Inc., agencia de calificación crediticia, subsidiaria de propiedad total de Moody's Corporation ("MCO"), informa por la presente que la mayoría de los emisores de títulos de deuda (incluidos bonos corporativos y municipales, obligaciones, notas y pagarés) y acciones preferentes calificados por Moody's Investors Service, Inc. han acordado, con anterioridad a la asignación de cualquier calificación, abonar a Moody's Investors Service, Inc. por sus servicios de opinión y calificación. MCO y Moody's Investors Service también mantienen políticas y procedimientos para garantizar la independencia de las calificaciones y los procesos de asignación de calificaciones crediticias de Moody's Investors Service, Inc. La información relativa a ciertas afiliaciones que pudieran existir entre directores de MCO y entidades calificadas, y entre entidades que tienen asignadas calificaciones crediticias de Moody's Investors Service y asimismo han notificado públicamente a la SEC que poseen una participación en MCO superior al 5%, se publica anualmente en www.moodyys.com, bajo el capítulo de "Investor Relations – Corporate Governance – Charter Documents- Director and Shareholder Affiliation Policy" ["Relaciones con Inversores – Gestión Corporativa – Documentos Constitutivos – Política sobre Relaciones entre Directores y Accionistas"].

Moody's SF Japan K.K., Moody's Local AR Agente de Calificación de Riesgo S.A., Moody's Local BR Agência de Classificação de Risco LTDA, Moody's Local MX S.A. de CV, I.C.V., Moody's Local PE Clasificadora de Riesgo S.A., y Moody's Local PA Clasificadora de Riesgo S.A. (conjuntamente, las "Moody's Non-NRSRO CRAs", por sus siglas en inglés) son subsidiarias de agencias de calificación crediticia de propiedad total indirecta de MCO. Ninguna de las Moody's Non-NRSRO CRAs es una Organización Reconocida Nacionalmente como Organización Estadística de Calificación Crediticia.

Términos adicionales solo para Australia: Cualquier publicación en Australia de este documento se realiza conforme a la Licencia de Servicios Financieros en Australia de la filial de MOODY'S, Moody's Investors Service Pty Limited ABN 61 003 399 657AFSL 336969 y/o Moody's Analytics Australia Pty Ltd ABN 94 105 136 972 AFSL 383569 (según corresponda). Este documento está destinado únicamente a "clientes mayoristas" según lo dispuesto en el artículo 761G de la Ley de Sociedades de 2001. Al acceder a este documento desde cualquier lugar dentro de Australia, usted declara ante MOODY'S ser un "cliente mayorista" o estar accediendo al mismo como un representante de aquél, así como que ni usted ni la entidad a la que representa divulgarán, directa o indirectamente, este documento ni su contenido a "clientes minoristas" según se desprende del artículo 761G de la Ley de Sociedades de 2001. Las calificaciones crediticias de MOODY'S son opiniones sobre la calidad crediticia de una obligación de deuda del emisor y no sobre los valores de capital del emisor ni ninguna otra forma de instrumento que se encuentre a disposición de clientes minoristas.

Términos adicionales solo para India: Las calificaciones crediticias, Evaluaciones, otras opiniones y Materiales de Moody's no están destinados a ser utilizados ni deben ser confiados por usuarios ubicados en India en relación con valores cotizados o propuestos para su cotización en bolsas de valores de la India.

Términos adicionales con respecto a las Opiniones de la Segunda Parte (según se define en los Símbolos y Definiciones de Calificación de Moody's Investors Service): Por favor notar que una Opinión de la Segunda Parte ("OSP") no es una "calificación crediticia". La emisión de OSPs no es una actividad regulada en muchas jurisdicciones, incluida Singapur.

JAPÓN: En Japón, el desarrollo y la provisión de OSPs se clasifican como "Negocios Secundarios", no como "Negocios de Calificación Crediticia", y no están sujetos a las regulaciones aplicables a los "Negocios de Calificación Crediticia" según la Ley de Instrumentos Financieros y la Ley de Intercambio de Japón y su regulación relevante. RPC: Cualquier OSP: (1) no constituye una Evaluación de Bonos Verdes de la RPC según se define en las leyes o regulaciones pertinentes de la RPC; (2) no puede incluirse en ninguna declaración de registro, circular de oferta, prospecto ni en ningún otro documento presentado a las autoridades regulatorias de la RPC ni utilizarse para cumplir con ningún requisito de divulgación regulatoria de la RPC; y (3) no puede utilizarse en la RPC para ningún propósito regulatorio ni para ningún otro propósito que no esté permitido por las leyes o regulaciones pertinentes de la RPC. Para los fines de este descargo de responsabilidad, "RPC" se refiere a la parte continental de la República Popular China, excluyendo Hong Kong, Macao y Taiwán.